

Ito i Chwò

Kom



Author: Ivanova Fotso
Illustrations: Maureen Etondi
Translation: Chuo Kain Godfrey

Iziyn iyemi nin ghi Samùyn. Mi n-ghi bèngsì bulamò' fî ghi a ñwà'lìsì kàè. Mi n-du'ì achi a gyo'sini-a a kílâs nì ghès bòm ta mi n-dyefà. Mà kà' a mà ni awo nô si idvì bòm ta mi n-dyêf. À n-chye'sê mà abâñ a ndô ñwà'lì. À n-sâñ mà ndzisì a nkvì a ndo na si yum. À n-ghi ìsa' na ka ghi na nû a ndô ñwà'lì mi tì woyn ghi li nin nî ghi nà kîñ kî si nà nu-à. Àñena nin kîñ kî si nà dyêyn àdya'.



Àḡena n̄n môm s̄i yeyn na à n-to chwô ndà a. Àḡena n̄n tiyn mbè' ì nyiḡa, gûf ìnkvi s̄i toni. Àḡena n̄n lêm ìnôyn àḡena nô mi ndà ì nà kôḡ na mà na ḡhi anòyn n̄ ḡweyn.

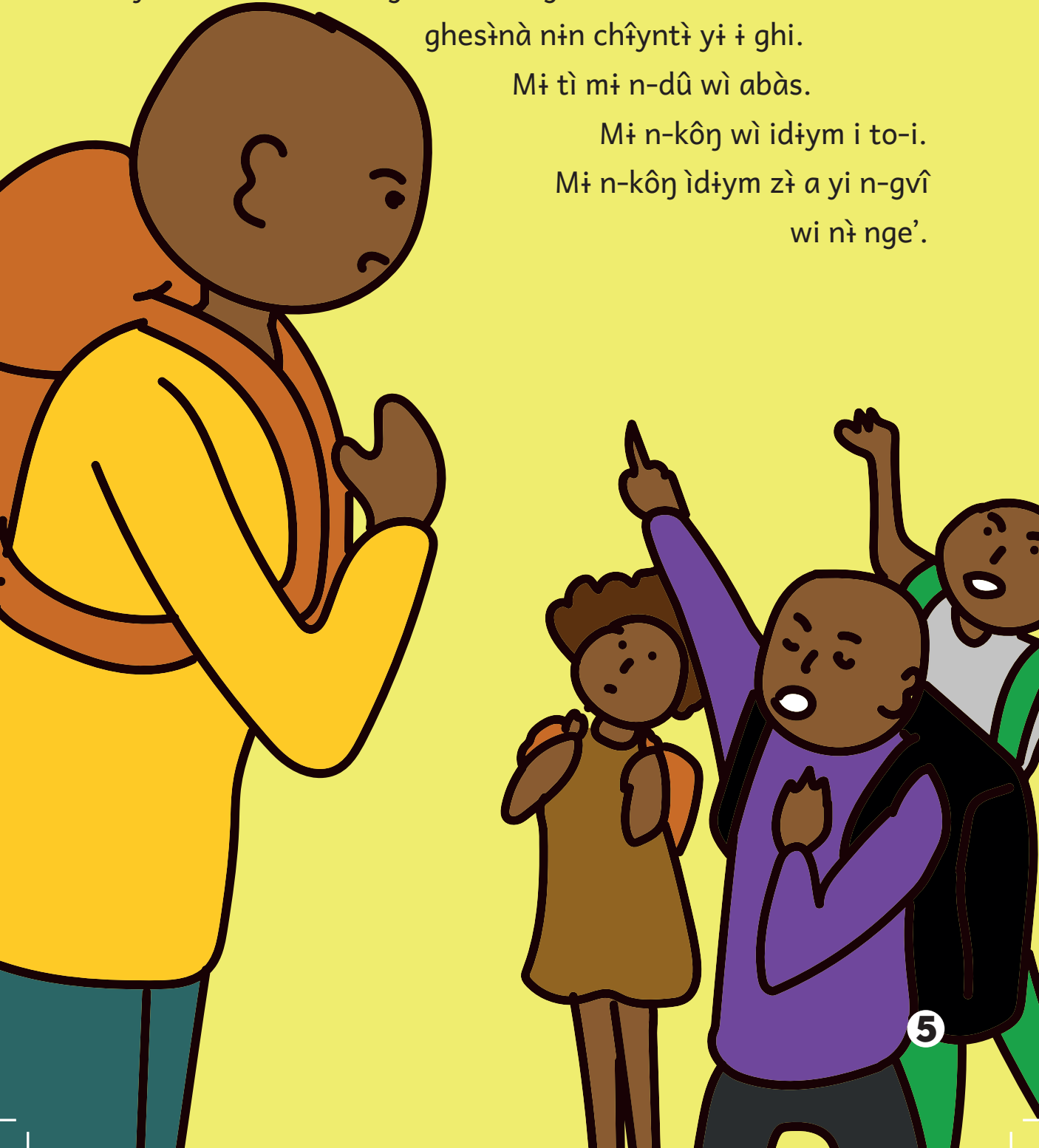
Àḡena n̄n bê s̄i mà: ḡvi abàs n̄ ḡhès,

ḡhes̀nà n̄n ch̄fynt̄i yi ì ḡhi.

M̄i t̄i m̄i n-dû w̄i abàs.

M̄i n-kôḡ w̄i idiym i to-i.

M̄i n-kôḡ idiym z̄i a yi n-ḡv̄i
wi n̄ ḡge'.



À nà n-ghì achi a li a ta ghì mèsì iye'i, suynsì ì se sì gvì sì yeyn ma.

Àḡena ì bè s̄f mà na:

-Gvì ghes̀nà. Woynda n̄n ghì aley a ndô ḡwà'lì tâyn B, ta àḡena n̄n f̄aynsì ghes. Ghes̀nà n̄n k̄n̄ s̄ ye'i àḡena n̄n ìwo i layn.

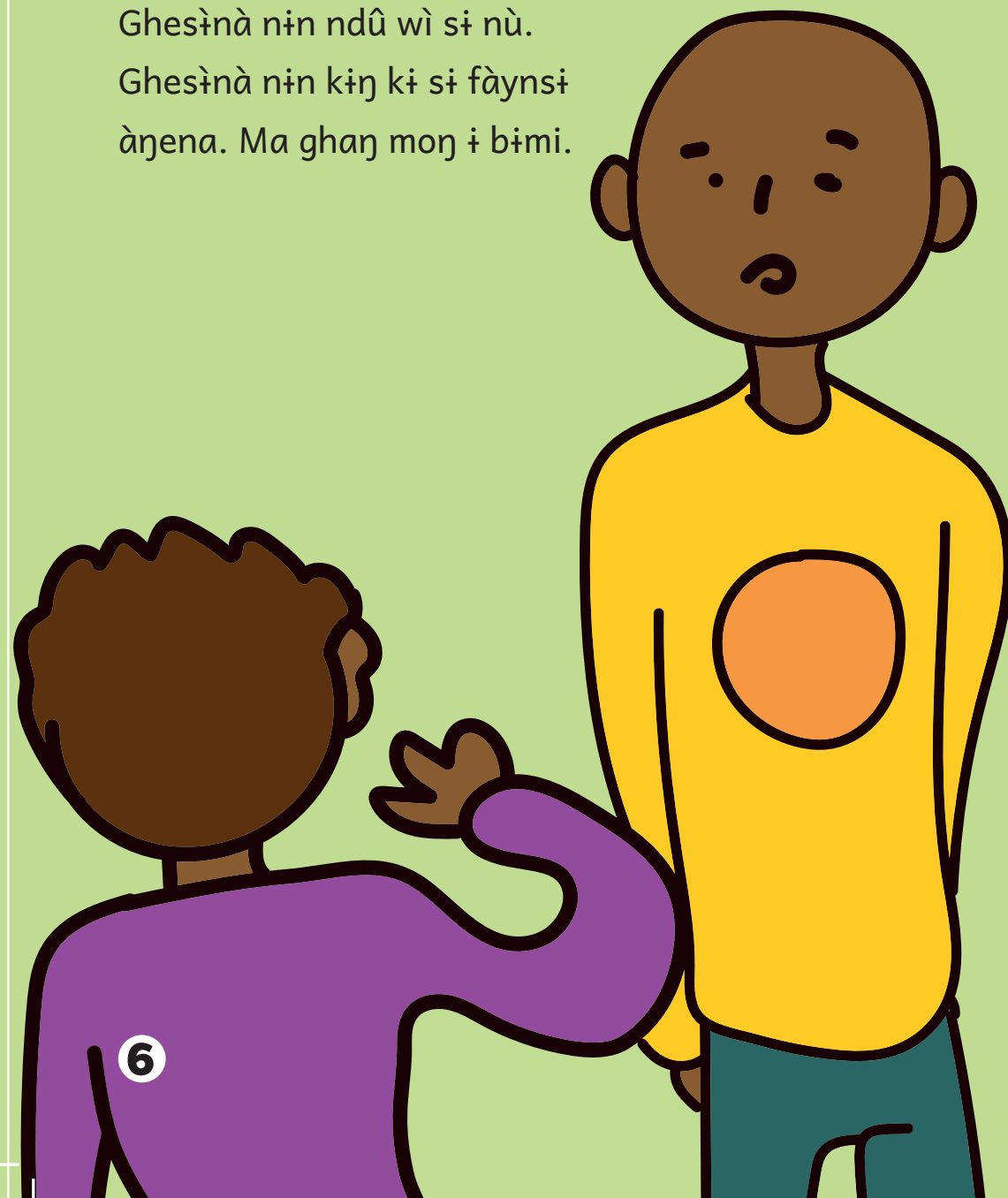
Mì tì mì nà n-k̄ḡ wì s̄ ndù ghes̀ àḡena.

-Ìngay mì n-k̄ḡ wì s̄ nù. Àḡena ì bè na ka mà bè ìwo.

Ghes̀nà n̄n ndû wì s̄ nù.

Ghes̀nà n̄n k̄n̄ k̄ s̄ f̄aynsì

àḡena. Ma ghan̄ moy ì bìmi.



Ghès n̄n lèytì ibàm i f̄kà', woyn aleŋ a ndô ñwà'lì tâyn n̄n bà'sì, ghès ì fv̄t̄ alè' ghè a ghès n̄n lèytì ateyn. Woyn aleŋ a ndô ñwà'lì n̄n ghès ì ch̄ŋsì woyn aleŋ a ndô ñwà'lìsì tâyn.

-Ghès n̄n f̄âyn wì z̄t̄! Yi n-yeyn wi wul ì jèl n̄n ghès ì Simo â?
Wù n-to àdya'. Wu n-leŋ z̄t̄!

Àŋena ì jàŋ mà: Gvi a
Sìmo! Dyèyn m̄ibu' m̄
àkòè n̄n v̄a s̄i àŋena!





Mi n-fviti meyn i ndu i be na:

-Timi ti! Mi n-keli iwo si be.

Suyn semsi na n-ghi ne ikayni.

Anena na n-bif na mi n-keli gha si be si anena.

Ma be si suyn semsi ne woyn alen
a ndo nwa'li ka.

-Yi yviti! A n-ghi wi isa' na
ghesina nin keli si nu.

À n-ghì wi bòm ìnû ta ghesìnà nin to chwô. Ghesìnà kæ si nà
ghì wi nô mì suynsì a kè na ngvìmlî kè nû wì. À nà n-ghì ta
mà tànji mèsì nô mì ndà ì nà ghì nè ìkayni.

Woyñ aley a ndô ñwà'lìsì tâyn ì fe kì nè ìchye'i: À n-ghì ñweyn
bò ìnù nè zì ta wù n-keli sì fàynsì ì ghes â?

Sûyn semsì nà n-sanlî wì.



Àņena ì bè sê mà na: Ghès nì gvì nì và na wà faynsì mbàynì seysì. Wà taji sê ghès kùm mbôynì! Lvîyn àņena na chye' ghès bôm và. Mì n-kfya kì ma nìnyìņ. Mì nà sanjî wì bôm ta sũyn semsì nà yôl sê mà. Mì tì mì nà sanjî-à bôm ta mà chîyl inû ateyn. Mì n-dù a ndô ņwà'lì ânkùmtì achi sũyn semsì nà chef sê mà wùl ì kôņ wì sì yeyn ma. Wùl nà n-bu kôņ wì sì dù'ì a mì a ngùņ. Àņena nin fe'ti meyn sê woyn kìlâs nì ghès na mà tî tèyn sì kìņtì àņena.



Ndyèynsɛ̀ yes ꝑ̀ Mādām Budyâḥ, ꝑ̀ yeyn na iwo-i nin ghɛ̀ ta yi
n-ndû wi a jûḥ. Wu bè na ghès fe'tɛ̀ iwo zɛ̀ a yi gàyn.
Tèyn wu ndù sɛ̀ bèsɛ̀ ḡèyn ndyèynsɛ̀ àlɛḥ
a ndô ḡwà'lɛ̀sɛ̀ tâyn B.



Â nà sî ghi ìlvî i yî. Ndyèynsî ì bè na ghès ndu nà diym abe.
Mî nà ghi wi a jûŋ. Ndyèynsî nà nyô'sî ìtonj sî mà ma?
Àŋena nin telî mà ma? À nà n-ghi a mèsî ìlvî iyî.
Budyânj ì bè na ghès lzi aleŋ a ndô ŋwà'lî.



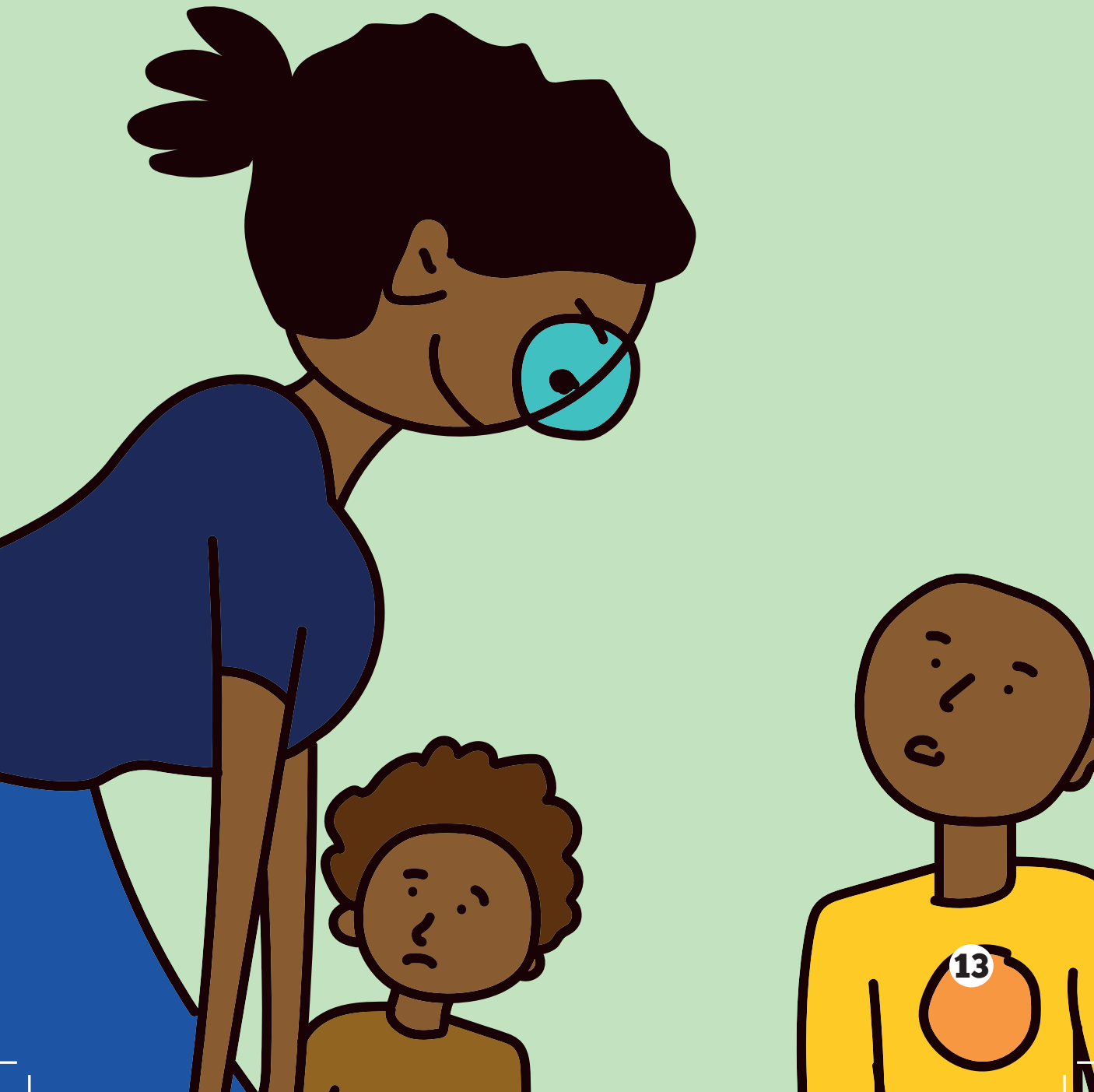
Ndyèynsì wes ì mādâm Budyân ì bè sî ghès na:

-Ghesìnà nìn nî ìwo layn sa nyiṅ.

-À n-ghì ghà a Mādâm?

-Chìtì, À n-ghì ìwo sî chîl sî gvètì sî gàyn kî gàyn.

Kì tēyn ìchvî ndo ì dzìsì woyn alen a ndô ṅwà'lì tēyn B ì lzi, nì ndyèynsì àṅena. Ghès ì nà ghì nì ìkayni!



Ndyèynsì wes ì bè na: Ghesìnà nìn fu ìmwa'ti layn nì àfo s̄ S̄imo! Wùl ì jèl nì z̄ t̄i nà keli àtem. Wù t̄i t̄uynsì s̄ lemsì nì àdya' a ηweyn a. Fì bè s̄ suynsì ηweynsì na ka àηena nu. Ndyèynsì wes fu bzìbà î jùn s̄ mà.

Ghì t̄i nyà' ateyn na: Ìmya'ti ì mbôyn̄ s̄ S̄imo Foka w̄ayn àleη a ndô ηwà'li t̄ayn B.

